

L'îlot-S

# ADAPTÉS ... ABILIS

**UNE PLANÈTE HABITABLE POUR LE VIVANT**

LAURENCE PIAGET-DUBUIS & HERVÉ SAVIOZ



**EXPO**

du **29/06**

au **03/12**

## DOSSIER PÉDAGOGIQUE

L'îlot-S – CAUE de Haute-Savoie – 7 esplanade Paul Grimault – Annecy

Exposition ouverte du lundi au vendredi de 14h à 18h

et chaque 1<sup>er</sup> samedi du mois de 14h à 18h

[ilot-s.caue74.fr](http://ilot-s.caue74.fr)





# SOMMAIRE

L'EXPOSITION.....	4
UNE PLANÈTE HABITABLE	
POUR LE VIVANT .....	4
LES ARTISTES ET LEUR DÉMARCHE .....	5
L'INSTALLATION À L'ÎLOT-S .....	7
LES 7 THÉMATIQUES.....	8
VIVANT HUMAIN / NON HUMAIN .....	9
SAUVAGE / MAÎTRISÉ .....	10
ÉQUILIBRÉ / DÉSÉQUILIBRÉ.....	11
LIMITÉ / ILLIMITÉ.....	12
COMMUN / INDIVIDUEL .....	13
HABITABLE / INHABITABLE .....	14
TERRESTRE / EXTRATERRESTRE .....	15
ANALYSE	
PHOTOGRAPHIQUE.....	16
ANALYSE DE LA COMPOSITION D'UNE PHOTO.....	16
EXEMPLE D'ANALYSE D'UNE PHOTOGRAPHIE .....	19
COMPRENDRE L'INTENTION	
DE LA PHOTOGRAPHE.....	21
PISTES	
PÉDAGOGIQUES.....	22
ARTS DE L'ESPACE.....	22
ARTS DU LANGAGE .....	22
ARTS VISUELS.....	24
RESSOURCES.....	25
GLOSSAIRE.....	26
ANNEXES.....	28
VALEURS .....	28
LES OBJECTIFS DE DÉVELOPPEMENT DURABLE .....	30

# L'EXPOSITION

## ADAPT- ABILIS

### UNE PLANÈTE HABITABLE POUR LE VIVANT

L'exposition *Adaptabilis* de l'éco-artiste Laurence Piaget-Dubuis et de l'architecte-urbaniste Hervé Savioz convie à se questionner sur l'habitabilité des territoires face aux enjeux climatiques et au recul des glaciers. À travers une installation photographique immersive, ce duo suisse sensible à l'environnement alpin, ouvre les négociations pour s'adapter, s'ajuster, s'accorder sur de nouveaux rapports de cohabitation entre le vivant et le non-vivant et co-écrire les récits d'un futur partagé.

Marqueurs visibles du dérèglement climatique, les glaciers alpins et leurs cours d'eau sont des acteurs du territoire et du paysage. Ces géants de glace représentent la principale source d'eau douce de la planète indispensable à la vie sur Terre. Leur disparition inexorable révèle la pression que nous faisons subir aux écosystèmes. Des signaux manifestes de rupture entre de fragiles équilibres alertent sans relâche sur la nécessité d'agir et demandent qu'on y porte toute notre attention.

*Adaptabilis* invite à explorer de nouveaux scénarios, en posant au centre de la table les négociations à mener sur le partage des ressources naturelles et l'équilibre dynamique des écosystèmes dans des espaces limités et menacés. Les conséquences en cascade liées à l'augmentation des températures invitent à mobiliser nos imaginaires, pour créer d'autres systèmes de pensée et de gouvernance et les mettre en œuvre par des actions concrètes.

L'humanité entre dans une phase transitoire où pour atteindre la résilience, elle développe des facultés d'adaptation et de transformation. Il s'agit désormais de doter l'être humain d'un rapport avec l'environnement plus équilibré et harmonieux, de s'accorder sur des valeurs collectives et de constituer des modèles qui ouvrent des portes à un futur souhaitable. Réhabiliter la nature au cœur de nos vies et de nos villes, protéger les biens communs et rendre la planète plus habitable et soutenable pour les générations à venir, nécessitent l'engagement de chacun-e.

L'installation circulaire est composée de sept espaces dans lesquels le public est invité à pénétrer. Ils deviennent supports de photographies qui questionnent l'habitabilité et l'inhabitabilité du territoire alpin. Au fil du parcours le duo convie le public à investir le centre de l'installation, à actionner la « table des négociations » sur laquelle est représentée la composition de surface du globe terrestre, support de vie pour les espèces vivantes humaines et non humaines. Autour de cette table, le public peut écrire – à l'aide d'une liste de valeurs communes (voir annexe *Valeurs* page 28) – les récits d'une société inclusive, d'une économie régénérative et d'un environnement où cohabite la diversité du vivant.

# LES ARTISTES ET LEUR DÉMARCHE



## LAURENCE PIAGET-DUBUIS

(1971)

Vit et travaille à Sion, Suisse

Éco-artiste, graphiste et photographe suisse, Laurence Piaget-Dubuis est l'auteurice de plusieurs projets artistiques en lien avec le dérèglement climatique en territoire alpestre. Son travail se concentre sur les enjeux contemporains comme miroirs de la société et du rapport de l'homme avec son environnement. Dans une époque en transformations et convaincue que la culture permet d'accroître la vigilance et d'affûter les consciences, l'artiste s'engage pour le vivant et pour une transition portée vers un futur durable, inclusif et positif.

Elle utilise l'art comme moyen d'exprimer des réalités invisibles, créer du sens, susciter des émotions, au croisement de l'esthétique, de l'éthique et de la science, dans les enjeux climatiques. Sa pratique tend à éveiller les consciences, soutenir la vigilance éthique et nourrir la démocratie.

Elle a exposé lors d'une conférence de l'Organisation des Nations unies (ONU) sur l'eau à Douchanbé au Tadjikistan, en marge de la 21<sup>e</sup> Conférence des Parties (COP) de Paris sur le climat, au Pavillon suisse de l'Exposition universelle de 2017 à Astana au Kazakhstan, en marge de la 24<sup>e</sup> Conférence des Parties à Katowice en Pologne ou lors de la plate-forme mondiale pour la réduction des risques de catastrophe, également organisée par le Bureau de l'Organisation des Nations unies à Genève en 2019. Elle est membre de l'association professionnelle des artistes visuels en Suisse, Visarte, depuis 2017.

[www.watergaw.ch](http://www.watergaw.ch)



Abstract White, Laurence Piaget-Dubuis



It's Hot, Laurence Piaget-Dubuis



## HERVÉ SAVIOZ

(1975)

Vit et travaille à Lausanne, Suisse

Formé en architecture à l'École polytechnique fédérale de Lausanne (EPFL), Hervé Savioz y obtient en 2003 son Master of Science en architecture. Il fonde son agence d'architecture dans le Valais en 2004. L'activité de son agence traite de diverses échelles, du réaménagement de bâti existant à la réalisation de maisons individuelles, de l'aménagement d'espaces urbains à la construction d'habitats collectifs.

En 2018, il prolonge sa formation par un Master en urbanisme à l'Université de Genève (UNIGE) & l'École polytechnique fédérale de Lausanne (EPFL), qui élargit son champ d'activité vers l'aménagement du territoire et l'urbanisme. La relative durabilité de l'acte de construire le questionne et après quinze ans comme architecte, il met fin à son activité d'architecte indépendant pour s'engager auprès d'une collectivité publique en Suisse romande. La dernière réalisation de son agence (et aussi la plus petite) est une Tiny house ou micro-maison implantée dans les Alpes valaisannes, forme d'habitat minimal et autonome en énergie.

Dans son quotidien d'urbaniste, il s'applique à œuvrer en faveur du bien commun, qui nécessite de se projeter dans le futur pour définir un cadre de développement durable et résilient, qui prenne en compte la multiplicité des enjeux tout en apportant des réponses aux besoins sociétaux. Il agit en amont du travail de l'architecte pour concevoir et imaginer les lieux de vie et coordonner les différents acteurs de la fabrique de l'urbain.

[www.hervesavioz.com](http://www.hervesavioz.com)



Le Glacier des Réfugiés, Laurence Piaget-Dubuis



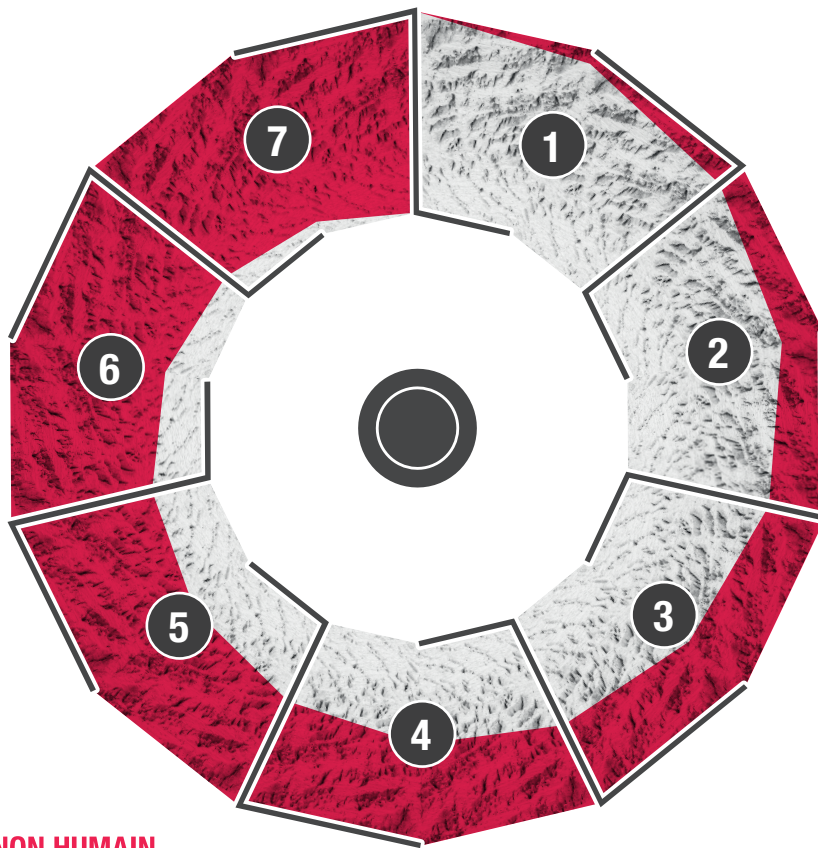
Missing, Laurence Piaget-Dubuis

# L'INSTALLATION À L'ÎLOT-S

Les sept alcôves qui composent l'installation illustrent la répartition des territoires terrestres et la nécessaire diminution de la consommation des ressources pour atteindre un nouvel équilibre. Ces espaces deviennent supports de photographies couleur et noir et blanc qui questionnent l'habitabilité et l'inhabitabilité du territoire alpin.

Ce choix scénographique appuie le discours soutenu par les artistes en réponse aux thématiques identifiées dans chaque alcôve. Le parcours du visiteur influencera sa compréhension du message porté par chaque dualité mise en avant.

Au fil du parcours le duo convie le public à investir le centre de l'installation, autour de la « table des négociations » sur laquelle sont représentés les différents espaces terrestres, supports de vie pour les espèces vivantes humaines et non humaines. Autour de cette table, le public peut écrire – à l'aide d'une liste de valeurs communes - les récits d'une société inclusive, d'une économie régénérative et d'un environnement où cohabite la diversité du vivant.



- 1 VIVANT HUMAIN / NON HUMAIN
  - 2 SAUVAGE / MAÎTRISÉ
  - 3 ÉQUILIBRÉ / DÉSÉQUILIBRÉ
  - 4 LIMITÉ / ILLIMITÉ
  - 5 COMMUN / INDIVIDUEL
  - 6 HABITABLE / INHABITABLE
  - 7 TERRESTRE / EXTRATERRESTRE
- TABLE DES NÉGOCIATIONS

# LES 7 THÉMATIQUES

L'exposition questionne le présent à travers 7 thématiques traitées par opposition :

- Vivant humain / Non humain
- Sauvage / Maîtrisé
- Équilibré / Déséquilibré
- Limité / Illimité
- Commun / Individuel
- Habitable / Inhabitable
- Terrestre / Extraterrestre

Nous illustrons chaque thème par une sélection de photographies issues de l'exposition afin de montrer le rapport de l'humain avec l'environnement. Ces photographies nous amènent à nous interroger sur l'habitabilité des territoires face aux enjeux climatiques et au recul des glaciers.

En quoi l'analyse de la composition de chaque photographie nous permet de saisir le point de vue de l'artiste sur ces questionnements ?

Ces photos ouvrent les négociations pour s'adapter, s'ajuster, s'accorder sur de nouveaux rapports de cohabitation entre le vivant et le non-vivant.



## VIVANT HUMAIN / NON HUMAIN

Humains et non-humains cohabitent dans l'atmosphère terrestre depuis des millénaires. Parmi les plantes, les bactéries, les champignons, les archées et les protistes, le règne animal dont fait partie le genre humain représente une infime partie du vivant. Il est nécessaire de requestionner le rapport que nous entretenons avec les autres espèces et développer un rapport plus équitable avec l'environnement et les autres formes de vie. À l'image de la graine qui contient en elle toute la mémoire du passé et l'espoir d'un futur, semons aujourd'hui ce que nous voulons récolter demain.

### Des photos qui questionnent...

- *Comment le vivant s'approprie-t-il l'espace de la terre ?*
- *Comment ces photos illustrent-elles la raréfaction des espaces naturels ?*
- *Quelle est la place de l'Humain sur terre ?  
Quel rapport entretient-il avec les autres espèces ?*
- *Comment les êtres vivants cohabitent-ils ?*



Laurence Piaget-Dubuis



Laurence Piaget-Dubuis



Laurence Piaget-Dubuis

## SAUVAGE / MAÎTRISÉ

La science et la technologie ont permis une évolution rapide de l'humanité depuis son apparition sur Terre. Notre capacité à transformer, fabriquer, dominer, domestiquer et maîtriser notre environnement immédiat démontre notre puissance et notre pouvoir sur les éléments qui nous entourent. Ce progrès sans égal génère son lot d'aspects négatifs et d'effets pervers. Notre obstination sans limite pour le contrôle de l'environnement a généré une déconnexion avec la nature et une forte anthropisation. N'est-il pas temps de se reconnecter à la Terre ?

### Des photos qui questionnent...

- *Comment l'humain s'approprie-t-il l'environnement ?*
- *Comment maîtrise-t-il la nature ?*
- *Faut-il tout maîtriser ?*
- *Quelle cohabitation positive existe-t-il entre l'humain et la nature ?*



Laurence Piaget-Dubuis



Laurence Piaget-Dubuis



Laurence Piaget-Dubuis

## ÉQUILIBRÉ / DÉSÉQUILIBRÉ

L'équilibre fragile de nos systèmes et écosystèmes a atteint un point de bascule. La chute de la biodiversité cause des changements d'états irréversibles aux écosystèmes qui perdent leur capacité d'adaptation. Ces déséquilibres, en accélération constante, suivent une courbe exponentielle présageant de lourdes conséquences en cascade. *Adaptabilis* explore les liens de causalité entre les activités humaines et le dérèglement climatique. Face à l'urgence climatique, à chacun de trouver son équilibre.



Laurence Piaget-Dubuis

### Des photos qui questionnent...

- *Quel rapport l'humain entretient-il avec la nature : exploitation ou respect ?*
- *Comment les écosystèmes sont-ils capables de s'adapter aux changements climatiques ?*
- *L'humain est-il égoïste face à la nature et la biodiversité ?*
- *Quelle serait l'harmonie idéale entre humain et nature ?*



Laurence Piaget-Dubuis



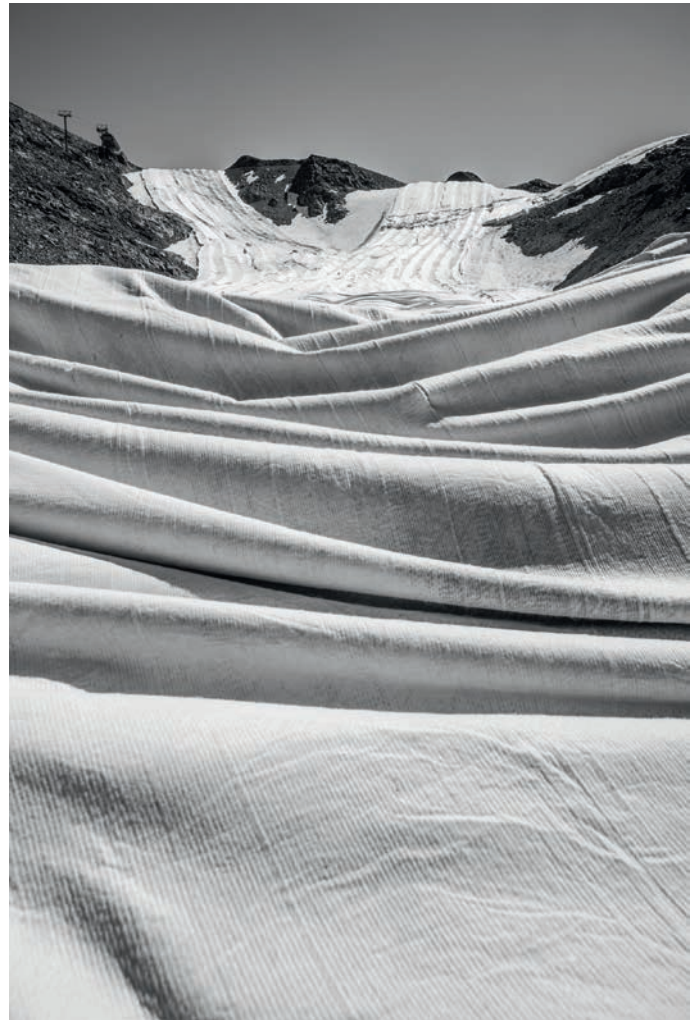
Laurence Piaget-Dubuis

## LIMITÉ / ILLIMITÉ

Dans un monde fini aux ressources finies, le paradigme d'une croissance infinie n'est plus soutenable. L'humanité est sans cesse et de plus en plus confrontée à la réduction des espaces habitables (réduction des espaces de vie, des écosystèmes, des terres cultivables, etc.). *Adaptabilis* nous confronte à la réalité d'une Terre aux dimensions limitées, pour réinventer nos modèles de consommation effrénée qui génèrent quotidiennement des montagnes de déchets. À nous de penser plutôt que de consommer.

### Des photos qui questionnent...

- *Les ressources de la Terre sont-elles inépuisables ?*
- *Comment l'innovation peut-elle cohabiter avec la nature ?*
- *Comment économiser l'espace en protégeant la nature ?*
- *Comment adapter notre consommation face à nos besoins essentiels ?*



Laurence Piaget-Dubuis



Laurence Piaget-Dubuis



Laurence Piaget-Dubuis

## COMMUN / INDIVIDUEL

Nous vivons plus que jamais une époque où le commun revient en force. Vivre ensemble, partager, coopérer, s'allier pour trouver des solutions face à l'adversité, dépasser les clivages et les discordes pour se rassembler et réussir à vivre ensemble sont des enjeux essentiels à prendre en compte. Les enjeux climatiques auxquels nous devons faire face nous demandent de faire société. À l'image de plusieurs musiciens qui s'accordent à l'unisson pour créer un ensemble harmonieux, envisageons la collaboration et la coopération pour préfigurer un futur durable et prendre soin du vivant.

### Des photos qui questionnent...

- *En quoi un engagement individuel mène-t-il à des actions collectives ?*
- *Pourquoi avons-nous besoin les uns des autres ?*
- *Comment coopérer en acceptant les différentes individualités ?*
- *Comment prendre en compte l'ensemble du vivant ?*



Laurence Piaget-Dubuis



Laurence Piaget-Dubuis



Laurence Piaget-Dubuis

# HABITABLE / INHABITABLE

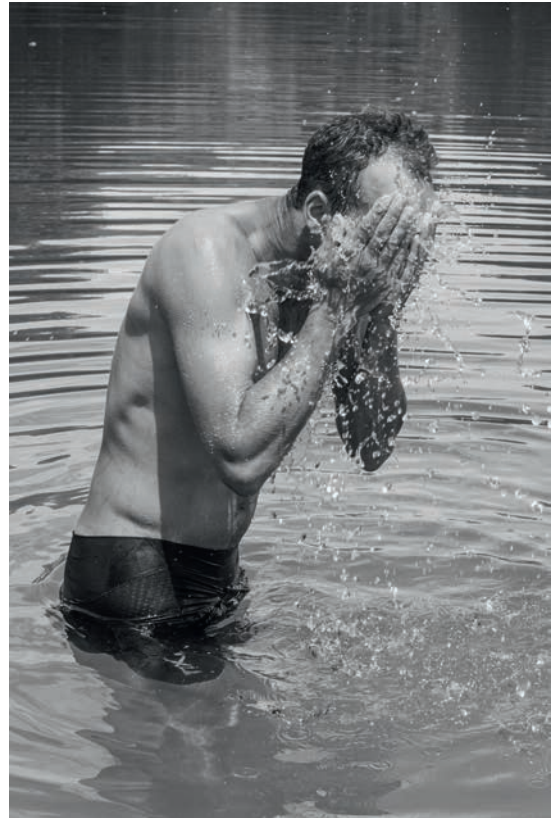
Jusqu'à quand la Terre sera-t-elle habitable? De nombreux indicateurs annoncent une perte d'habitabilité des espaces terrestres : réchauffement, fonte du permafrost, augmentation des événements climatiques extrêmes, érosion, montée des eaux, augmentation de la pollution, raréfaction de l'eau potable, croissance démographique, extinction de la biodiversité et effondrement du vivant. Une difficile cohabitation s'annonce dans des espaces restreints, entre humains mais aussi et surtout avec les autres êtres vivants sur Terre. Protéger les autres formes de vie c'est se protéger nous-même et assurer l'avenir de l'humanité.

## Des photos qui questionnent...

- *Comment garder notre planète habitable ?*
- *Cohabiter pour mieux habiter ?*
- *Comment s'adapter et modifier notre façon d'habiter ?*
- *Comment habiter ou réhabiliter l'existant ?*



Laurence Piaget-Dubuis



Laurence Piaget-Dubuis



Laurence Piaget-Dubuis

## TERRESTRE / EXTRATERRESTRE

Vers l'infini et au-delà ! Le dépassement des limites, extraordinaire moteur d'innovation, a mené l'humanité à de grandes conquêtes comme celle de l'espace, symbolisée par les premiers pas de l'homme sur la lune en 1969. Les astronautes de retour de l'espace en témoignent : nous ne sommes qu'un grain de poussière dans l'univers. Cependant, la Terre est la seule planète habitable qui réunit les conditions indispensables à la vie, comme l'air et l'eau. Il faut en prendre soin. Essayons de mieux l'habiter avant de rêver à coloniser d'autres planètes !

### Des photos qui questionnent...

- *Comment mieux utiliser intelligemment nos ressources locales et internationales ?*
- *Du tourisme spatial, un loisir pour les humains ?*
- *Faut-il franchir les frontières de l'espace pour préserver notre planète ?*
- *Comment rêver d'un avenir commun et respectueux ?*



Laurence Piaget-Dubuis



Laurence Piaget-Dubuis



Laurence Piaget-Dubuis

# ANALYSE PHOTOGRAPHIQUE

## ANALYSE DE LA COMPOSITION D'UNE PHOTO

Pour comprendre une image il s'agit d'analyser, de façon objective, les différents éléments qui la composent : le format, le plan, le cadrage, la vue, la perspective, le point de vue, les contrastes, les lignes de fuite, la place du sujet, la composition...

Cette partie a pour ambition de fournir des clés d'analyse des différentes composantes d'une photo pour mieux comprendre le message qu'elle souhaite faire passer.

source des définitions : <https://observatoire.rencontres-arles.com/fr/lexique>



## Le format

Le format désigne le rapport entre la largeur et la longueur d'une feuille, d'une photographie...

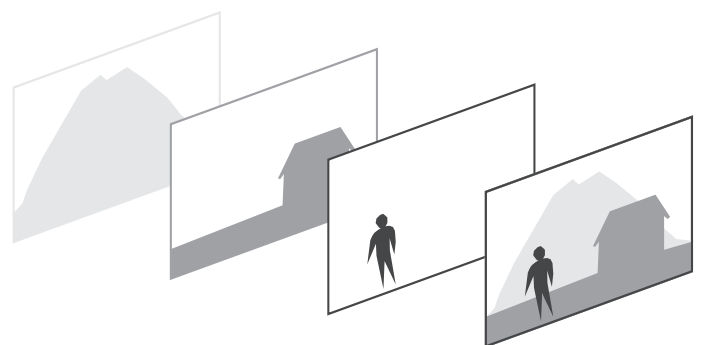
On distingue, en photographie, différents types de formats : format carré, format portrait, format paysage, format panoramique par exemple.



## Le plan

En photographie ou en cinéma, le plan est l'image ou la prise de vue définie par l'éloignement de l'objectif par rapport à la scène représentée et par le cadrage.

Les plans organisent et suggèrent la profondeur. Le « premier plan » est celui qui se situe le plus en avant, l'arrière-plan celui qui se trouve au fond. On peut aussi parler de « plan américain » lorsqu'un personnage est cadré à mi-cuisse, et de « gros plan » lorsqu'une image isolée met en valeur et en premier plan son sujet.



## Le cadrage

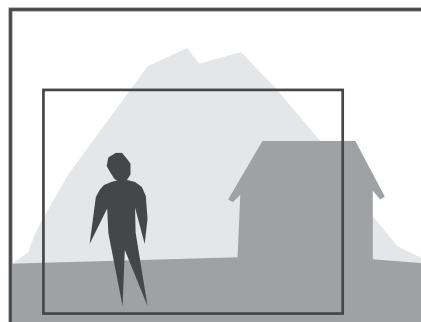
En arts plastiques le cadre est une bordure rigide, généralement en bois ou en métal, dans laquelle on place un tableau, une photographie, un bas-relief...

En photographie, au cinéma, à la télévision et en vidéo, le cadre définit les limites de l'image.

**La vue en contre-plongée :** point de vue ou prise de vue du bas vers le haut.

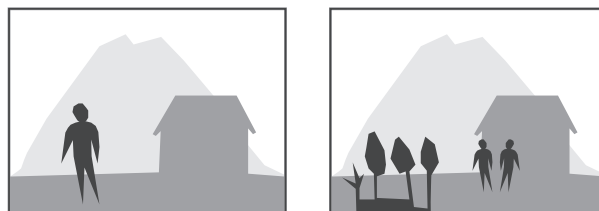
**La vue en plongée :** on parle d'une prise de vue en plongée lorsque l'on photographie du haut vers le bas.

**La vue en frontale :** dans un cadrage « frontal », tous les éléments du sujet sont à la même distance de l'appareil, sur un même plan et face au photographe.



## La composition

Désigne l'arrangement choisi par le photographe pour réunir différents éléments en une seule image. La composition est au service de l'idée du photographe de ce qu'il cherche à exprimer à travers la photo.



## Les contrastes

Opposition entre deux choses, chacune faisant ressortir l'autre. En photographie, le contraste est la différence entre les densités extrêmes d'un négatif ou d'un positif ou entre les luminances extrêmes du sujet.



## EXEMPLE D'ANALYSE D'UNE PHOTOGRAPHIE



Laurence Piaget-Dubuis



Laurence Piaget-Dubuis

## Format

Cette photo est au format portrait.

## Plan

Le sujet est au centre de la photographie. Au premier plan nous pouvons apercevoir un sol aride, au second plan il s'agit d'un poteau électrique dans lequel se niche une maison en bois et des montagnes apparaissent en arrière-plan.

## Cadrage

La vue est en frontale, la photographie est face au poteau électrique. La hauteur de celui-ci induit une vue en légère contre-plongée.

## Composition

Cette photo est composée de plusieurs lignes : une ligne horizontale marque la frontière entre le sol et le ciel, une ligne verticale est matérialisée par le poteau et les fils électriques soulignent la profondeur de l'image. Ces lignes accentuent la perception du rapport du spectateur à l'espace : le ciel et le sol semblent sans limites.

## Contraste

La maison disposée au centre du pylône contraste avec l'espace qui l'entoure. Cette dissonance est marquée par les différentes matières : le sol aride, le métal du pylône, le bois de la cabane, les éléments naturels en arrière-plan. De plus, le contraste est appuyé par la lumière modifiant notre perception des couleurs : l'aplatissement du bleu du ciel, la texture des nuages blancs, les couleurs sombres de la cabane et le sol plus minéral.

# COMPRENDRE L'INTENTION DE LA PHOTOGRAPHE

Une autrice-artiste-photographe se sert de la photographie pour transmettre des idées, des valeurs, des questionnements...

Le point de vue de la photographe détermine l'esthétique de la photo et définit le message qu'elle souhaite faire passer.

Le choix du sujet, le cadrage, la composition, les contrastes... ont un impact sur notre perception du message véhiculé par l'image. Si nous prenons l'exemple de la photographie précédemment analysée, les fils électriques dépassent du champs de l'image : cela donne une impression d'infini, le réseau s'étend jusqu'aux montagnes. L'humain parvient à gravir les montagnes pour construire et répondre à son besoin d'électricité. La cabane au centre du pylône électrique, comme prisonnière, met en avant le piège dans lequel l'humain se trouve en conséquence de ses propres actes. Prisonnier de l'industrialisation, l'humain modifie le paysage naturel et reste prisonnier de ses propres besoins.

Si l'on reprend chaque thème de l'exposition, voici une brève analyse de cette photographie, porteuse de nombreux messages.

## Vivant humain / Non humain

L'habitat est une trace de vie, une trace de la présence humaine dans le paysage pourtant aride et vide de présence humaine. Seul le bâti est la preuve de l'existence et du passage d'êtres humains dans ce paysage.

## Sauvage / Maîtrisé

Le pylône électrique révèle la maîtrise de l'énergie, du réseau électrique jusqu'aux hauteurs des montagnes. Cette construction industrielle contraste avec la maison minimaliste aux petites dimensions et construite avec peu de matériaux.

## Équilibré / Déséquilibré

Le cadrage légèrement penché donne une sensation de déséquilibre des structures présentes sur l'image. De plus, la transparence du pylône creux contraste avec la compacité de la maison individuelle. Étonnamment notre œil est plus attiré par l'habitat plus petit que par la grandeur du poteau.

## Limité / Illimité

Les fils électriques, allant hors du champ de la photo, marquent la profondeur de l'image. Ces lignes semblent agrandir l'espace : le ciel et le sol sont sans limites. En revanche, la petitesse de la cabane est réduite aux limites de l'intérieur du poteau électrique.

## Commun / Individuel

Le pylône électrique dessert un réseau collectif, il diffuse l'électricité de part et d'autre de la montagne au profit d'un usage individuel de chacun des habitants aux alentours. La petite cabane au centre contraste par son caractère individuel, seule au milieu de ce paysage impressionnant.

## Habitable / Inhabitable

Piégé dans un milieu hostile marqué par le vide et l'aridité du sol, l'habitat minimaliste est prisonnier d'une maille non vouée à s'agrandir. De quoi avons-nous réellement besoin pour vivre ?

## Terrestre / Extraterrestre

La petite maison en bois n'est ni dans le ciel, ni sur terre, elle flotte dans l'espace. Dans quel ordre les éléments ont-ils été fabriqués et façonnés ? Quelle est la place du terrestre dans cet espace illimité ?

# PISTES PÉDAGOGIQUES

## ARTS DE L'ESPACE

### ÉCHELLES & PERCEPTION

Cycles : 2 et 3

**Matériel nécessaire :** smartphone, tablette numérique ou appareil photo.

**Déroulé de l'atelier :**

1. Sélectionner un sujet à photographier (une personne, un objet, un bâtiment...).
2. Prendre une série de photos en variant les échelles et observer les différences de perception du sujet.
3. Présenter l'ensemble des photos réalisées face aux autres élèves et discuter de la place qu'occupe le sujet sur les différentes photos.

**Objectifs pédagogiques :** Observation / Cadrage / Analyse

**Prolongement possible :** Il est recommandé de faire un travail préliminaire à cet atelier en illustrant par des exemples de photographies issues de l'exposition (voir *Analyse de la composition d'une photo* page 16).

## ARTS DU LANGAGE

### QUÊTE DE SENS

Cycle : 4

**Matériel nécessaire :** photographies issues de l'exposition *Adaptabilis*, smartphone, tablette numérique ou appareil photo.

**Déroulé de l'atelier :**

1. Sélectionner des photos de l'exposition contenant du texte.
2. Par groupe de deux, les élèves se déplacent autour de l'école pour photographier des éléments de la ville comportant du texte (tag, street art, publicité, signalétique...). Ces photos peuvent questionner ou illustrer les images sélectionnées dans l'exposition ou au contraire les mettre en opposition.
3. Expliquer les liens ou différences entre les photographies réalisées et les images sélectionnées dans l'exposition.

**Objectifs pédagogiques :** Observation / Cadrage / Association / Analyse

## UNE PHOTO, UNE HISTOIRE COMMUNE

Cycles : 1 et début cycle 2

**Matériel nécessaire :** photographies issues de l'exposition *Adaptabilis*, dictaphone, smartphone ou tablette numérique.

### Déroulé de l'atelier :

1. Sélectionner une photographie de l'exposition.
2. Imaginer une histoire autour de la photographie choisie.
3. Mise en commun des histoires dans l'objectif de créer un récit collectif.

**Objectifs pédagogiques :** Imagination / Rédaction / Travail collectif

**Prolongement possible :** Les récits peuvent être racontés à l'oral ou rédigés à l'écrit. Le niveau d'exigence dépend du cycle concerné.

Une lecture du récit commun peut s'envisager auprès d'autres classes afin d'ouvrir le débat.

Il est conseillé d'intégrer des objectifs de développement durable.

## GALERIE PHOTO

Cycles : 1 et plus

**Matériel nécessaire :** photographies issues de l'exposition *Adaptabilis*.

### Déroulé de l'atelier :

1. Sélectionner une photo de l'exposition.
2. Réaliser une fiche de lecture / d'analyse d'image : imaginer un titre, analyser le contenu de la photo – le lieu, les personnages, les actions (gestes, attitudes, regards...) – les objets...
3. Faire une analyse sensible de la photo : que m'évoque l'image ? Quel est le message ?
4. Une réflexion collective peut être menée par les élèves pour penser une exposition : comment valoriser les photographies et les fiches réalisées ?

**Objectifs pédagogiques :** Observation / Analyse / Rédaction / Travail collectif

Pour le cycle 4, cette réflexion peut être menée pour une composition scénographique : comment valoriser collectivement un travail individuel ?

## ROMAN PHOTOS

Cycles : 1, 2 et 3

**Matériel nécessaire :** smartphone, tablette numérique ou appareil photo, ordinateur & imprimante ou stylo.

### Déroulé de l'atelier :

1. Réfléchir collectivement à une histoire suivant une thématique, il est conseillé de s'inspirer des objectifs du développement durable (voir annexe *Les Objectifs de développement durable* page 30).
2. Réaliser des photographies pour illustrer le récit, tel un roman photos.
3. Imprimer les photos réalisées et mettre en page le roman en ajoutant le texte / les bulles associées à chaque image.

**Objectifs pédagogiques :** Imagination / Rédaction / Représentation

**Prolongement possible :** Le roman peut se réaliser par groupes ou par l'ensemble de la classe.

Pour le cycle 4, cette réflexion peut être menée pour une composition scénographique : comment valoriser collectivement un travail individuel ?

## ARTS VISUELS

### À LA MANIÈRE DE LAURENCE PIAGET-DUBUIS...

Cycles : 2 et plus

**Matériel nécessaire :** photographies issues de l'exposition *Adaptabilis*, smartphone, tablette numérique ou appareil photo.

#### Déroulé de l'atelier :

1. Choisir un adjectif de la liste de valeurs et son contraire (voir annexe *Valeurs* page 28).
2. Illustrer les adjectifs avec deux photographies sélectionnées dans l'exposition. Il est important de prendre le temps d'analyser les photographies : format, plan, cadrage, composition, etc. (voir *Analyse de la composition d'une photo* page 16).

**Objectifs pédagogiques :** Observation / Analyse / Représentation

## AFFICHER NOS IDÉES

Cycles : 2 et 3

**Matériel nécessaire :** photographies issues de l'exposition *Adaptabilis*, smartphone, tablette numérique ou appareil photo.

#### Déroulé de l'atelier :

1. Prendre connaissance des différents objectifs de développement durable (voir annexe *Les Objectifs de développement durable* page 30).
2. Sélectionner une photographie de l'exposition pour illustrer chaque objectif de l'Éducation au développement durable (EDD). Il est aussi possible de réaliser des photos personnelles.
3. A l'aide de la photo sélectionnée ou réalisée, penser une affiche afin d'illustrer un des objectifs de l'EDD. Comment rendre percutant un message grâce à cette affiche ?

**Objectifs pédagogiques :** Analyse / Représentation

**Prolongement possible :** Les affiches peuvent prendre part à « une campagne d'affichage » dans l'établissement afin de sensibiliser l'ensemble des élèves.

Petite aide pour comprendre le but d'une affiche :

« L'affiche est l'association d'un slogan, d'une image et éventuellement d'un court texte. Elle doit donner à voir, attirer le regard, informer, sensibiliser, promouvoir, transmettre/communiquer une idée/un message/des sentiments, interpeller, donner une dimension esthétique à une revendication.

L'affiche doit permettre, par une démarche active et la diffusion d'un message, de faire connaître aux jeunes les causes, les mécanismes et les conséquences du harcèlement. Elle peut soit dénoncer ce phénomène, soit proposer des solutions pour le faire diminuer. Il faut donc s'interroger au préalable sur le message que l'on souhaite faire passer, les propositions, les revendications, les personnes à qui on les adresse, etc. »

[https://cache.media.eduscol.education.fr/file/Actu\\_2015/13/1/annexe\\_affiche\\_v.def\\_487131.pdf](https://cache.media.eduscol.education.fr/file/Actu_2015/13/1/annexe_affiche_v.def_487131.pdf)



# RESSOURCES

## LIVRES

Bernard Francou – Sortie du livre « Coup de chaud sur les montagnes » (chercheur, glaciologue, alpiniste, photographe)

Avec sa co-auteur Marie-Antoinette Mélières, Bernard Francou, glaciologue et alpiniste, publie « Coup de chaud sur les montagnes », un livre qui prend le temps de détailler les conséquences du réchauffement climatique sur les glaciers et les sommets du monde.

<https://www.francebleu.fr/emissions/le-grand-format-de-france-bleu-isere/isere/le-grand-format-de-france-bleu-isere-bernard-francou-temoin-de-la-montagne-qui-se-rechauffe>

Olivier Remaud – Penser comme un iceberg (écrivain)

<https://www.actes-sud.fr/catalogue/sciences-humaines-et-sociales-sciences/penser-comme-un-iceberg>

Baptiste Morizot – Manières d'être vivant

<https://www.actes-sud.fr/catalogue/sciences-humaines-et-sociales-sciences/manieres-detre-vivant>

## FILMS

Denis Sneguirev – Film documentaire sur la préservation du permafrost

Retour à l'âge de glace, l'hypothèse de Zimov

[https://www.rtf.be/emission/fenetre-sur-doc/detail\\_l-hypothese-de-zimov-ou-le-combat-d-un-homme-et-son-fils-pour-le-climat?id=10872422](https://www.rtf.be/emission/fenetre-sur-doc/detail_l-hypothese-de-zimov-ou-le-combat-d-un-homme-et-son-fils-pour-le-climat?id=10872422)

## AUTEURS

Fabian Oefner (photographe)

Le choix de Fabian Oefner s'est porté sur les glaciers du Rhône et de Trift, en Suisse. En effet, le glacier de Trift est celui dont le recul est le plus rapide au monde. Mené en partenariat avec l'Institut de Glaciologie de l'École Polytechnique fédérale de Zurich – et avec le soutien de Google Arts & Culture – le projet a mis environ 1 an et demi à se concrétiser, du brainstorming initial à sa finalisation. Plus d'une vingtaine de personnes ont apporté leur concours au projet, de la collecte des données scientifiques à la construction du site web interactif.

<https://artsexperiments.withgoogle.com/timelines#/>

Projet effondrement des Alpes de l'école d'Art d'Annecy

<https://www.esaaa.fr/eda/presentation/>

## PODCASTS

Aurore Bagarry (photographe)

<https://www.franceculture.fr/emissions/les-carnets-de-la-creation/les-carnets-de-la-creation-lundi-23-octobre-2017>

# GLOSSAIRE

## **S'ADAPTER**

Changer pour mieux correspondre ou pour mieux supporter un environnement ou une situation.

## **RÉHABILITER**

Effectuer un ensemble d'opérations (réaménagement, contrôles institutionnels...) en vue de rendre un site apte à un usage donné.

## **HABITABLE**

Où l'on peut habiter, vivre.

## **ENVIRONNEMENT**

L'environnement traite de la combinaison des éléments naturels (le champ de forces physico-chimiques et biotiques) et socio-économiques qui constituent le cadre et les conditions de vie d'un individu, d'une population, d'une communauté à différentes échelles spatiales.

## **CHANGEMENTS CLIMATIQUES**

Le changement climatique désigne l'ensemble des variations des caractéristiques climatiques en un endroit donné au cours du temps : réchauffement ou refroidissement.

## **ÉCOSYSTÈME**

La définition la plus simple d'un écosystème peut être la suivante : il s'agit d'un ensemble d'être vivants qui vivent au sein d'un milieu ou d'un environnement spécifique et interagissent entre eux au sein de ce milieu et avec ce milieu.

## **ART ÉCOLOGIQUE**

L'art écologique est un art et une pratique artistique qui cherche à préserver, assainir et/ou vitaliser les formes de vie, les ressources et l'écologie de la Terre, en appliquant les principes des écosystèmes aux espèces vivantes et à leurs habitats dans la lithosphère, l'atmosphère, la biosphère et l'hydrosphère, y compris les zones sauvages, rurales, suburbaines et urbaines.

## **ÉCO-ARTISTE**

Un artiste dans le domaine de l'art écologique essaie généralement, à travers son art, de présenter sa perspective philosophique et de sensibiliser la société à l'importance de l'utilisation rationnelle des ressources naturelles, des dommages humains à l'eau, à l'air, à la terre à la suite de la consommation.

# ANNEXES

## VALEURS

	bénéfice	convivialité	élégance
	bonheur	coopération	entente
	bonté	cordialité	enthousiasme
	bravoure	correction	entraide
	calme	courage	équilibre
	camaraderie	courtoisie	érudition
	capacité d'initiative	coutume	espèce
abandon	célébrité	culture	espérance
abnégation	certitude	cran	esthétique
abondance	chance	curiosité	étude
aboutissement	charité	débrouillardise	exactitude
affection	charme	défi	excellence
aide	chasteté	dénuement	expérience
aisance	chic	descendance	exploit
alignement	civilité	désintéressement	extase
altruisme	clairvoyance	détachement	facilité
amabilité	clan	détermination	famille
amitié	classe	devoir	fécondité
amour	clémence	dévouement	fermeté
ancienneté	collaboration	dignité	fertilité
aplomb	collectivité	diplomatie	ferveur
aptitude	communauté	discernement	fiabilité
ardeur	compassion	discipline	fidélité
art	compétence	discrétion	flegme
assiduité	compétition	diversité	flexibilité
assistance	concordance	douceur	foi
assurance	conformité	droit	force
audace	connaissance	droiture	fortune
austérité	conscience	dynamisme	foyer
autorité	constance	éducation	franchise
autosuffisance	contribution	efficacité	fraternité
beauté	conviction	égalité	frugalité

gaieté	mode	primauté	séduction
générosité	modération	prise de risque	sensibilité
gentillesse	modestie	privation	sérieux
gloire	morale	productivité	serviabilité
grâce	mysticisme	profit	service
habileté	nation	progrès	simplicité
hardiesse	non-violence	propriété	sincérité
harmonie	notoriété	prospérité	sobriété
hasard	obéissance	prouesse	solidarité
héroïsme	obligeance	prudence	soumission
hiérarchie	optimisme	pudeur	souplesse
honnêteté	ordre	puissance	spiritualité
honneur	organisation	rareté	spontanéité
hospitalité	originalité	rationalisme	sport
humanisme	ouverture d'esprit	rectitude	stabilité
humilité	pardon	régularité	statut social
humour	parité	religion	subtilité
impassibilité	partage	remerciement	succès
indépendance	parti	rendement	technique
indulgence	participation	renom	tempérance
ingéniosité	passion	renoncement	ténacité
instruction	patience	réputation	tolérance
intelligence	patrie	résolution	tradition
jeunesse	pauvreté	respect	travail
joie de vivre	pays	responsabilité	utilité
jouissance	perfection	réussite	vaillance
justice	performance	richesse	vérité
largesse	persévérance	rigueur	vertu
liberté	perspicacité	rivalité	victoire
loisirs	piété	sacré	vieillesse
look	pitié	sacrifice	vigueur
loyauté	plaisir	sagesse	virilité
lucidité	politesse	sang-froid	virtuosité
maîtrise	polyvalence	santé	vitalité
mansuétude	ponctualité	savoir	vivacité
mérite	popularité	savoir-vivre	volonté
minutie	pouvoir	science	volupté
miséricorde	précision	sécurité	zèle

# LES OBJECTIFS DE DÉVELOPPEMENT DURABLE

## OBJECTIFS DE DÉVELOPPEMENT DURABLE





# ADAPT- ABILIS

**UNE PLANÈTE HABITABLE POUR LE VIVANT**

LAURENCE PIAGET-DUBUIS & HERVÉ SAVIOZ

## **PÉDAGO À L'ÎLOT**

Dossier pédagogique réalisé par Léa Mabile et Sandrine Miranda,  
avec l'aide d'Anaïde de Pachtère et de Séverine Lanz.

## **MÉDIATIONS SCOLAIRES**

Du 5 septembre au 2 décembre 2022.

Accueil des classes de 9h à 12h30 et de 14h à 18h.

Gratuit sur inscription obligatoire.

*Les transports sont à la charge de l'établissement.*

## **CONTACT ET INSCRIPTION**

**Léa Mabile**

Tél. 04 50 88 21 12 – email : [culture@caue74.fr](mailto:culture@caue74.fr)

### **CAUE 74 - Pôle pédagogie et culture**

7 esplanade Paul-Grimault, bp 339

74008 Annecy cedex

Tél. 04 50 88 21 12

email : [culture@caue74.fr](mailto:culture@caue74.fr)

site internet : [ilot-s.caue74.fr](http://ilot-s.caue74.fr)